

TARTALOMJEGYZÉK

1.0 AZ ÉPÜLETEK ALAPADATAI:	2
2.0 JOGSZABÁLYI HÁTTÉR:	3
3.0 FOGALOM MEGHATÁROZÁSOK:	3
4.0 SZABÁLYZAT CÉLJA:	3
5.0 A LAKÁSSZÖVETKEZET TŰZVÉDELMI SZABÁLYZATÁNAK HATÁLYA:	4
5.1. Területi hatály	4
5.2. Személyi hatály	4
5.3. Időbeli hatály	5
6.0 A TŰZVÉDELEM MEGVALÓSÍTÁSÁÉRT FELELŐS SZEMÉLYEK JOGAI ÉS KÖTELEZETTSÉGEI:	5
6.1. A LAKÁSSZÖVETKEZET IGAZGATÓSÁGI ELNÖKÉNEK jogai és kötelezettségei	5
6.2. A KÖZGYŰLLÉS FELADATA.....	6
6.3. A LAKÁSSZÖVETKEZET alkalmazotta(i)nak jogai és kötelezettségei.....	6
6.4. Alvállalkozók, külső kivitelezők tűzveszélyes tevékenysége.....	7
6.5. Lakók, egyéb látogatók jogai és kötelezettségei	8
7.0. SZABÁLYZAT LEÍRÁSA:	9
7.1. Az épületek tűzvédelmi használati szabályai, előírásai	9
7.1.1. Villamos és villámvédelmi berendezések használatának szabályai felülvizsgálatai.....	10
7.1.2. Biztonsági és/vagy irányfény világítás üzemképességének biztosítása.....	11
7.1.3. Gázellátás. gáz csatlakozó vezeték és felhasználói berendezések műszaki-biztonsági felülvizsgálata	11
7.1.4. Hő- és füstelvezetés	12
7.1.5. Tűzoltó készülékekkel kapcsolatos tudnivalók.....	13
7.2. A használatra vonatkozó tűzvédelmi szabályok, előírások	15
7.3. A liftek használatára vonatkozó rendelkezések.....	19
7.4. Gépjárművekre vonatkozó külön rendelkezések	20
7.4. Alkalomszerű tevékenységek tűzvédelmi vonatkozású követelményei.....	20
7.5. A tűzvédelmi szabályok ismertetésével, betartásával kapcsolatos feladatok	22
7.6. A lakók, egyéb látogatók tűzjelzéssel, tűzoltással, mentéssel kapcsolatos feladatai	22
7.6.1. Tűzjelzés	22
7.6.2. Tűzoltás, műszaki mentés.....	23
7.7. Tűz esetén az épületek elhagyásának módja	25
7.8. Menekülési útvonal.....	26
7.9. A tűzvédelmi szabályok megszegésével kapcsolatos szankcionálás	26
7.10. Biztonsági jelzések és menekülési útirányt jelző rendszer.....	26
Mellékletek:.....	28



1.0 AZ ÉPÜLETEK ALAPADATAI:

Cím: 1036. Budapest, Lajos u. 123-131.

Rendeltetés: Lakóépület:

- 294. db lakás
- 5. db lépcsőház (zárt)
- elektromos kapcsolóterek
- tárolók
- liftgépházak

Építésének éve: 1974.

Építmény szintjei: Földszint, I – X. emelet.

Építmény magassága: 35 m.

Tűzveszélyességi kockázati osztály: „MK” magas kockázati osztály

Elektromos energia: 400V/230V 50Hz hálózati áramellátás

Fűtési rendszer: házközponti

Víz-, és gázellátás: közmű

Beépített tűzjelző berendezés: nincs

Beépített tűzoltó berendezés: nincs

Hő és füst elleni védelem, berendezés: lépcsőházi hő és füstelvezető ajtók

Tűzoltáshoz szükséges oltóvíz biztosítása: utcán létesített föld feletti tűzcsap
(Lajos u. 113. előtt található).

Hordozható tűzoltó készülék: 1.db. CO₂, liftgépházanként
1.db. porral oltó, kapcsolóterenként

Egyéb, tűzvédelmet érintő berendezés: lépcsőházanként hő és füstelvezető ajtók nyitását vezérlő egység.



2.0 JOGSZABÁLYI HÁTTÉR:

<i>Jogszabály száma</i>	<i>Jogszabály címe</i>
74/2015. (XII. 21.) BM rendelet	a tűzvédelmi szabályzat készítéséről szóló 30/1996.(XII.6.) BM rendelet módosításáról
54/2014. (XII. 05.) BM rendelet	az Országos tűzvédelmi Szabályzatról (OTSZ)
1996.évi XXXI. törvény	a tűz elleni védekezésről, a műszaki mentésről és a tűzoltóságról
259/2011. (XII. 7.) Korm. rendelet	a tűzvédelmi hatósági feladatokat ellátó szervezetekről, a tűzvédelmi bírságról és a tűzvédelemmel foglalkozók kötelező élet- és balesetbiztosításáról
253/1997. (XII. 20.) Korm. rendelet	az országos településrendezési és építési követelményekről (OTÉK)
8/1981. (XII. 27.) IpM rendelet	a Kommunális- és Lakóépületek Érintésvédelmi Szabályzatáról
19/2012. (VII. 20.) NGM rendelet	a gáz csatlakozó vezetékek és felhasználói berendezések műszaki-biztonsági felülvizsgálatról

3.0 FOGALOM MEGHATÁROZÁSOK:



- **Beépített tűzvédelmi (tűzjelző, tűzoltó) berendezés:** A tűz észlelésére, jelzésére, oltására kialakított, helyhez kötött berendezés.
- **Menekülési útvonal:** A veszélyeztetett tűzszakasz elhagyásának útvonala.
- **Rendeltetésszerű használat:** Rendeltetésszerű használatnak nevezzük, ha az épületek, helyiségek az Alapító Okiratban megnevezett vagyონrészek rendeltetésének megfelelően vannak használva.

4.0 SZABÁLYZAT CÉLJA:



A tűzvédelmi szabályzat készítéséről szóló 30/1996. (XII. 6.) BM rendelet 3. §-a következő k) ponttal egészül ki:

A Szabályzatnak tartalmaznia kell:

„k) a készítője nevét és elérhetőségét, valamint a készítő aláírását.”

„4/A. § (1) A **háromszintesnél magasabb és tíznél több lakó- és üdülőegységet** magában foglaló épületben, épületrészben a közös képviselő vagy az intézőbizottság elnöke, ezek hiányában az épület, épületrész tulajdonosa köteles

a) **írásban kidolgozni** az épületre, épületrészre vonatkozóan a tűzjelzés tartalmi követelményeit, az alkalmoszerű tűzveszélyes tevékenység szabályait, a tárolásra vonatkozó előírásokat, a nyílt láng használatára és a dohányzásra vonatkozó korlátozásokat, a tüzelő- és fűtőberendezések, továbbá az elektromos berendezések használatának előírásait, a tűzoltási felvonulási területre vonatkozó szabályokat, a lakók, illetve az ott-tartózkodók riasztásának és menekülésének lehetséges módjait, a tűzvédelmet biztosító eszközök, berendezések használatára vonatkozó előírásokat, valamint

b) gondoskodni ezek megismertetéséről, megtartásáról és megtartatásáról.

(2) Az (1) bekezdés szerinti tűzvédelmi használati szabályokat a készítésére kötelezett a tűzvédelmi helyzetre kiható

változás esetén átdolgozza, és naprakészen tartja.

(3) E szakasz alkalmazásában lakó- és üdülőegység a lakás, valamint kereskedelemről szóló törvény szerinti szálláshelynek nem minősülő üdülő.”

„6. § A 4/A. § (1) bekezdés a) pontjában meghatározott kötelezettséget **legkésőbb 2016. március 31-ig kell teljesíteni.**”

Jelen Szabályzat célja a jogszabályi megfelelésen túl a tűzvédelem érvényre juttatása, vagyis az **emberek életének, testi épségének**, valamint a természetes és mesterséges javaknak, **vagyontárgyaknak a védelme** mindazon veszélyektől, amelyek

- a nem szándékos tüzek, illetve kémiai robbanások miatt,
- a szándékos és irányított tűzzel (pl. gáztűzhely használata) kapcsolatos (üzem) zavarok és/vagy meghibásodások miatt,
- a szándékos, de nem irányított tüzek (gyújtogatás) miatt jelentkezhetnek.



5.0 A LAKÁSSZÖVETKEZET TŰZVÉDELMI SZABÁLYZATÁNAK HATÁLYA:

5.1. Területi hatály

A Szabályzat területi hatálya a **1036. Budapest, Lajos u. 123-131.** cím alatt található épületek teljes területére és a szabadterekre terjed ki.

5.2. Személyi hatály

A Szabályzat személyi hatálya kiterjed a Lakásszövetkezet területén

- állandó-, illetve ideiglenes (albérlő) lakókra, egyéb helyiségek bérlőire és a tulajdonosokra, gazdasági tevékenységet folytatókra (továbbiakban: **lakók**),
- alkalmi és rendszeres munkát végzőkre (továbbiakban: **alkalmazottak**),
- a vendégekre, látogatókra, és az 5.1. pontban említett területen tartózkodó valamennyi személyre (továbbiakban: **egyéb látogatók**).

5.3. Időbeli hatály

A szabályzat hatálybalépésének időpontjától **2016. 03. 21-től** visszavonásig érvényes.

6.0 A TŰZVÉDELEM MEGVALÓSÍTÁSÁÉRT FELELŐS SZEMÉLYEK JOGAI ÉS KÖTELEZETTSÉGEI:



6.1. Az Igazgatósági Elnök jogai és kötelezettségei

Az épületfenntartás biztosításának, valamint a tűzvédelmi szabályok érvényre juttatásának érdekében az Igazgatósági Elnök feladatai:

1. A szövetkezet képviselőjeként felelős a tűzvédelmi tevékenységért. Átfogóan irányítja és ellenőrzi a tűzvédelemmel kapcsolatos fejlesztési és korszerűsítési feladatokat.
2. Köteles gondoskodni a jogszabályokban, a Lakásszövetkezet Tűzvédelmi Szabályzatában foglaltak végrehajtásáról és érvényre jutásuk rendszeres ellenőrzéséről. A közvetlen tűzveszélyes állapot megszüntetéséről azonnal intézkedik.
3. A szövetkezet tűzvédelmi feladatait részben közvetlenül, részben a felügyelőbizottság bevonásával látja el.
4. A közvetlen hozzá érkező, tűzvédelemmel kapcsolatos bejelentéseket, észrevételeket vizsgálja, illetve azokkal kapcsolatosan szükség szerint intézkedik
5. A tűzvédelmi helyzetre kiható mindennemű változást a változás bekövetkezte előtt legalább 15 nappal köteles írásban bejelenteni a területileg illetékes tűzoltó parancsnokságnak.
6. Ellátja mindazon tűzvédelmi feladatokat, melyeket a felügyeleti szervek vagy jogszabályok a szövetkezetre vonatkozóan előírnak.
7. Előkészíti a szövetkezet tűzvédelmi helyzetét érintő, közgyűlési határozatot igénylő döntéseket, szükség esetén rendkívüli közgyűlést hív össze.
8. Elkészíti, illetve elkészítteti a tűzvédelmi helyzetre kiható beruházások megfelelő dokumentációit.
9. Köteles gondoskodni, hogy a Lakásszövetkezet közös tulajdonát érintő területén alkalmi és rendszeres munkavégzés esetén a tűzvédelmi előírások mindenkor végrehajtást nyerjenek.
10. A közgyűléseken a Tűzvédelmi Szabályzatban foglaltakat, a tűzvédelem aktuális helyzetét, változásait ismertetnie, értékelnie kell a lakókkal.

11. Biztosítja, hogy a Szabályzat, a tűzvédelmi tárgyban történt levelezések mindenkor hozzáférhetők legyenek, és az ellenőrző személy kérésére azok átadásra kerüljenek.
12. Tájékoztatja a tűzvédelmi hatóságot a Lakásszövetkezet területén előfordult tüzesetekről.
13. Biztosítja, hogy a Lakásszövetkezet minden lakójának, alkalmazottjának, egyéb látogatójának lehetősége legyen a Szabályzatban foglaltak megismerésére.
14. Gondoskodik az időszakos érintésvédelmi, tűzvédelmi szabványossági és villámvédelmi felülvizsgálatok megtartásáról, a felmerült hiányosságok megszüntetéséről.
15. Engedélyezi az alkalmoszerű tűzveszélyes tevékenység végzését, és ellenőrzi, hogy a tevékenység az engedélyezésben meghatározottak szerint folyik-e.
16. Gondoskodik a megfelelő tilalmi táblák beszerzéséről, elhelyezéséről, valamint a szövetkezet területén a tüzeset bejelentéséről, szükség esetén felelősségre vonást kezdeményez.
17. Előkészíti a felmerült tűzkár-bejelentéseket.
18. Gondoskodik a keletkezett hulladékok megfelelő tárolásáról, elszállításáról.
19. Esetleges tűz esetén részt vesz a műszaki mentés irányításában.
20. Részt vesz, vagy intézkedésre jogosult személlyel képviselteti magát a
21. felügyeleti szervek, hatóságok által tartott szemléken, tűzvizsgálati ellenőrzéseken. A hatóságok kezdeményezése alapján biztosítja, hogy az ellenőrzések során feltárt hiányosságok megszüntetésére a szükséges műszaki és szervezési intézkedések megtörténjenek.

6.2. A közgyűlés feladata

1. Az igazgatóság előterjesztése alapján határoz a tűzvédelmi feladatok végrehajtásához szükséges anyagi feltételek megteremtéséről.

6.3. A Lakásszövetkezet alkalmazotta(i)nak jogai és kötelezettségei

1. Köteles a Lakásszövetkezet Tűzvédelmi Szabályzatát ismerni, a munkavégzéshez szükséges tűzvédelmi előírásokat megismerni és azokat a munkavégzés során betartani, a tüzeseteket megelőzni.

2. Köteles a tüzesetek megelőzése érdekében a Lakásszövetkezet területén a biztonságos munka végzésére alkalmas állapotban megjelenni.
3. Munkakörének betöltéséhez szükséges, illetve azzal kapcsolatos tűzvédelmi oktatáson részt kell vennie.
4. A rendelkezésre bocsátott járműveket, gépeket, berendezéseket, egyéb eszközöket és anyagokat munkakezdés előtt a kezelési utasításoknak megfelelően kell megvizsgálnia, azokat rendeltetésszerűen használnia.
5. A Lakásszövetkezet területén köteles rendet, tisztaságot tartania, és minden olyan körülményt megszüntetnie, amely tüzet okozhat.
6. Amennyiben tűz- vagy robbanásveszélyt észlel, köteles azt megszüntetni.
7. Minden alkalmazott, aki tüzet vagy annak közvetlen veszélyét észleli, illetve arról tudomást szerez, köteles telefonon a területileg illetékes tűzoltó parancsnokságot, valamint a Lakásszövetkezet elnökét azonnal értesíteni, és a jogszabályokban kötelezően meghatározott teendőket ellátni.

6.4. Alvállalkozók, külső kivitelezők tűzveszélyes tevékenysége

1. Az alvállalkozókkal, külső kivitelezőkkel kötött vállalkozási szerződésben meg kell követelni a külső engedélykiadó írásos megbízását.
2. Az alvállalkozók, külső kivitelezők által végzett tűzveszélyes tevékenység engedélyezését az alvállalkozó, külső kivitelező engedélykiadója végzi.
3. A kiadott engedélyt a Társasház közös képviselőjével ellenjegyeztetni kell.
4. Az alvállalkozók, külső kivitelezők által kiadott engedélyt ellenjegyzés nélkül érvénytelennek kell tekinteni.
5. Az alvállalkozók, külső kivitelezők által kiadott engedélyk egy hétig érvényesek és maximálisan kétszer hosszabbíthatók. Az engedélyk hosszabbítását a Társasház közös képviselője végzi a terület ismételt átvizsgálása mellett.
6. Tűzjelzés alkalmával minden tűzveszéllyel járó tevékenységet azonnal meg kell szüntetni és a munka csak a jelzés lefűjását követő terület ismételt átvizsgálása után a Társasház közös képviselője ismételt – a tevékenységhez történő – írásos hozzájárulásával folytatható.

6.5. Lakók, egyéb látogatók jogai és kötelezettségei

1. A magánszemélyeknek meg kell ismerniük és be kell tartaniuk, illetőleg tartatniuk a tulajdonukban, használatukban levő épületek, lakások, járművek, gépek, berendezések, eszközök és anyagok használatára és működtetésére vonatkozó tűzmelegelőzési szabályokat.
2. Minden magánszemély, lakó köteles a tűzvédelmi előírásokat megismerni, azokat betartani, a tüzeseteket megelőzni.
3. Aki tüzet észlel, köteles azt a rendelkezésre álló eszközzel **105-ös**, vagy **112-es** telefonszámon a tűzoltóságnak jelezni.
4. Aki tüzet észlel, köteles azt a gondnoknak vagy az igazgatóságnak haladéktalanul jelezni.
5. Tűzjelzéskor a lakókat értesíteni kell, akik kötelesek az égő létesítménytől biztonságos távolságban gyülekezni, és a műszaki mentésben stb. az igazgatóság, illetőleg a tűzoltóegység parancsnokának utasítása szerint rész venni.
6. A közös használatú helyiségekben minden olyan körülményt megszüntetni, amely tüzet okozhat.
7. Amennyiben tűz- vagy robbanásveszélyt észlel köteles azt megszüntetni, illetve az igazgatóságnak jelenteni.
8. Ha a tulajdonában, illetve használatában lévő ingatlanrész rendeltetésszerű használatában tűzvédelmi szempontból változás áll be, azt köteles bejelenteni az igazgatóságnak, amennyiben a változás indokolja, beszerzi a szükséges szakhatósági engedélyeket.
9. Kötelesek gondoskodni az előző bekezdésben felsoroltaknak a jogszabályban meghatározott tűzvédelmi felülvizsgálatáról és biztosítani a tűzvédelmi ellenőrzés lehetőségét.
10. A magánszemélyeknek meg kell ismerniük a tüzesetek és a műszaki mentéssel kapcsolatos kötelezettségeiket.
11. A magánszemélyek kötelesek gondoskodni arról, hogy a nevelésük, felügyeletük alatt álló gyerekek, személyek az előző pontokban említett tűzvédelmi ismereteket megszerezzék, és tevékenységük során ne okozzanak tüzet vagy közvetlen tűzveszélyt.



7.0. SZABÁLYZAT LEÍRÁSA:

7.1. Az épületek tűzvédelmi használati szabályai, előírásai

Az építmény – az építészeti-műszaki tervezése során készített – tűzvédelmi műszaki kialakítását tartalmazó tűzvédelmi műszaki leírás, dokumentáció szerint épült.

Alapvető követelmény volt, hogy tűz esetén az építmény állékonysága egy előírt, de korlátozott időtartamra biztosítsa a bennlévők biztonságos menekülését, mentésük lehetőségét és a tűzoltói beavatkozást, továbbá, hogy a tűz más építményt, ingatlant vagy tulajdont a lehető legkisebb mértékben veszélyeztessen.

Az építmény tűzvédelmi követelményrendszerének részei az alábbiak:

- épületszerkezetek, építőanyagok és építési termékek;
- építmény elhelyezése;
- kiürítés és mentés;
- hő- és füst elleni védelem;
- tűzoltó beavatkozás.

A szövetkezet egész területén - az alkalmoszerűen engedélyezett tűzveszélyes tevékenység kivételével - TILOS olyan tevékenységet folytatni, amely tűz- vagy robbanásveszélyt idézhet elő.

A szövetkezet közös tulajdonban lévő létesítményeit csak az alapító okiratban megállapított rendeltetésnek megfelelően szabad használni. Amennyiben a közösség határozata alapján ez megváltozik, az igazgatóság köteles a tűzvédelmet érintő kérdésekben eljárni (pl. TVSZ módosítása, hatósági engedély beszerzése, illetve beszereztetése stb.).

Az épületekben lévő lakások (külön tulajdon) helyiségeit a tulajdonos csak rendeltetés szerint használhatja. Amennyiben ettől oly mértékben eltér, hogy az a társasház tűzvédelmi helyzetét befolyásolja, úgy köteles azt az igazgatóságnak jelezni, és a szükséges engedélyeket beszerezni, valamint a TVSZ-t és a tűzvédelmi besorolást módosítani.

A szövetkezet vállalkozási céllal bérbe adott helyiségeiben csak az ott folytatott napi tevékenységhez szükséges tűzveszélyes anyagot, illetve a feldolgozás eszközeit szabad tárolni.

A tűzveszélyes hulladékot jól zárható, tetővel ellátott, nem éghető anyagú edényben kell gyűjteni, majd az erre a célra kijelölt helyen tárolni, illetve megsemmisíteni. A szövetkezet vállalkozási céllal bérbe adott helyiségiben a munkahely, tárolótér tűzvédelmi előírásaira a szabványban meghatározott táblákkal kell a figyelmet felhívni. A hulladékok tárolásáról az előírásoknak megfelelően kell gondoskodni, Tűzveszélyes folyadékkal takarítást (padlózat mosása, pormentesítés stb.) végezni **TILOS!**

7.1.1. Villamos és villámvédelmi berendezések használatának szabályai, felülvizsgálatai

1. Villamos világítóberendezést, eszközt úgy kell létesíteni és használni, elhelyezni, hogy az a környezetre gyújtási veszélyt ne jelentsen.
2. Az épület villamos berendezését központilag és szakaszosan is leválaszthatóan kell kialakítani. Külön leválasztó kapcsolót kell építeni a felügyelet nélkül folyamatosan üzemelő villamos berendezéshez, térvilágításhoz, biztonsági berendezéshez és világításhoz.
3. **A társasház rendelkezik tűzvédelmi (tűzeseti) főkapcsolóval, melynek helye a Duna felőli bejáratok jobb oldalán lévő főelosztó helyiségekben található. Az itt lévő főkapcsolóval az egész épületrész feszültség mentesíthető . A feszültségmentesítés az akkumulátoros lépcsőházi irányfény világítást nem érinti. A helység kulcsa az igazgatóság megbízottjánál található, aki tűz esetén elvégzi a szükséges áramtalanítást.**
4. A villamos berendezés és az éghető anyag között olyan távolságot kell tartani, hogy az az éghető anyagra gyújtási veszélyt ne jelentsen.
5. A csoportosan elhelyezett villamos kapcsolók és biztosítékok rendeltetését, továbbá meg kell jelölni e kapcsolók ki- és bekapcsolt helyzetét.
6. A villamos berendezéseket rendszeresen meg kell tisztítani az olyan szennyeződéstől, amely a berendezés hőátadását károsan befolyásolja, vagy amelytől önmaga meggyulladhat
7. Villamos berendezések létesítésekor az üzembe helyezés alkalmával a kivitelező a berendezések szabványosságáról, a tervek szerinti kivitelezéséről az átadási dokumentációban köteles nyilatkozni.
8. A villamos berendezések javítását, szerelését csak szakképzett személy végezheti.
9. Átalakítást vagy ideiglenes szerelést csak az igazgatósággal történt egyeztetés alapján - az MSZ 2364- vonatkozó szabvány előírásának megfelelően - szabad végezni.
10. Az elektromos berendezési tárgyakhoz vezető utat állandóan szabadon kell hagyni, azt még átmenetileg sem szabad eltorlaszolni.
11. **A földszinti elektromos kapcsolóhelyiségben, valamint az emeletenkénti villanyóra helyiségben mindennemű anyag tárolása TILOS!**

12. A transzformátor helyiséghez (**119. épület**) vezető utat, a helyiség ajtaját eltorlaszolni még ideiglenesen is **TILOS!**
A transzformátor helyiség ajtaját üzemszerűen zárva kell tartani, a helyiségbe csak az elektromos művek dolgozói léphetnek be.
13. A kapcsolódó jogszabály alapján a lakóknak és a Lakásszövetkezet igazgatósági elnökének **6 évente érintésvédelmi szabványossági felülvizsgálatot** kell elvégeztetniük az épületek érintésvédelmi rendszerén **érintésvédelmi szabványossági felülvizsgálói** szakképzettségű személlyel. Az ellenőrzésnek ki kell terjednie a fogyasztói vezetékhálózaton rendszeresen használt és a fogyasztó által bemutatott villamos fogyasztó berendezésekre is.
14. A lakóépületeknek a fázisonként 32 A-nél nagyobb névleges áramerősségű túláramvédelem utáni áramkörein, illetve villamos berendezésein erősáramú berendezések időszakos felülvizsgáló szakképesítésű személlyel időszakos **tűzvédelmi felülvizsgálatot** kell végeztetni. A tűzvédelmi felülvizsgálatot a lakóépületek („AK” alacsony tűzveszélyességű osztály) helyiségeiben, szabadtéren legalább **6 évente** kell elvégeztetni, majd a tapasztalt hiányosságokat a minősítő iratban meghatározott határnapig megszüntetni úgy, hogy annak ténye hitelt érdemlő módon igazolható legyen.
15. A **villámvédelmi berendezést** (felfogó, levezető, villámhárító földelő, belső villámvédelem), ha jogszabály másként nem rendelkezik, legalább **6 évenként** tűzvédelmi szempontból felül kell vizsgálatni jogszabályban meghatározott szakképesítéssel rendelkező személlyel (villámvédelmi felülvizsgáló). A tapasztalt hiányosságokat meg kell szüntetni, melynek tényét írásban igazolni kell.

7.1.2. Biztonsági és/vagy irányfény világítás üzemképességének biztosítása.

1. Az elektromos áramforrásról működő menekülési útvonaljelzések működőképességét rendszeresen, de **legalább havonta próbával ellenőrizni kell**, melyről ellenőrzési nyilvántartást kell vezetni. A meghibásodott elemeket (akkumulátor, fénycső) haladéktalanul javítani, cserélni kell.

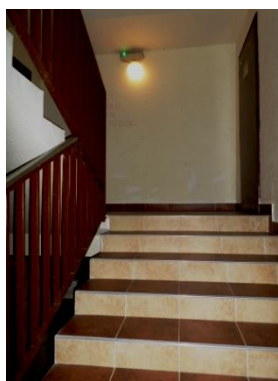
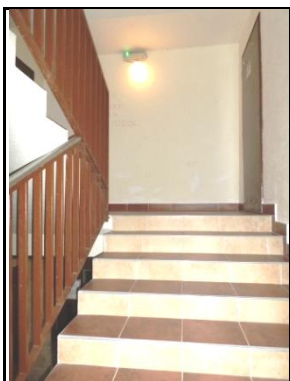
7.1.3. Gázellátás, gáz csatlakozó vezeték és felhasználói berendezések műszaki-biztonsági felülvizsgálata

1. **A gáz főelzáró, mellyel az egész épületegyüttes gázvezetéke elzárható, a Lajos utcai bejáratok bal oldalán lévő bérleményekben van. Amennyiben a bérlő nincs jelen, a helyiség a gondnoknál (121-es épületben lévő műhelyben) található tartalékkulccsal nyitható.**
2. A lakásokban csak egy gázleágazás van (tűzhely), melynek elzárócsapja a tűzhely fölött van.

3. A lakásokon kívül futó gázvezetékét a szabványban meghatározott sárga színűre kell festeni a megkülönböztethetőség érdekében.
4. Gázvezetékét tartókonzolként használni, illetve arra bármilyen tömeget függeszteni SZIGORÚAN TILOS!
5. Az épületekben a bejövő gázvezeték elzáró szerelvényét jelölni kell.
6. A gázvezetékét megbontani, azon javítási munkát végezni csak megfelelő szakmai végzettségű, tűzvédelmi szakvizsgával rendelkező személynek szabad.
7. A lakók kötelesek a magántulajdonban lévő **gázkészülékeken, felhasználói berendezéseken** (tűzhely, stb.) a műszaki-biztonsági felülvizsgálatot elvégeztetni a külön rendeletben meghatározott időszakos gázmérő hitelesítéssel összefüggő gázmérő cserével egyidejűleg.
8. A Lakásszövetkezet Igazgatósági Elnöke köteles **10 évenként** (vagy a lakók felhasználói berendezéseinek végzett vizsgálat napján) a közös tulajdonban lévő **csatlakozóvezetéseken** a műszaki-biztonsági felülvizsgálatot elvégeztetni, melyet Jegyzőkönyvvel köteles igazolni.
9. Amennyiben a felülvizsgálatok nem ugyanazon a napon történnek, úgy a Közösképviselőnek – a lakók gázmérői cseréjének napja előtt – bejelentési kötelezettsége van a területileg illetékes földgázelosztói engedélyes felé, hogy a felülvizsgálatot a meghatározott időszakban elvégeztette.
10. A lakók és a Lakásszövetkezet Igazgatósági Elnöke a műszaki-biztonsági felülvizsgálatot az ellátását lehetővé tevő, területileg illetékes földgázelosztói engedélyestől történő megrendelés útján kötelesek elvégeztetni az arra jogosító engedéllyel rendelkező gázszerelővel.

7.1.4. Hő- és füstelvezetés

1. A hő és füstelvezetés célja, hogy a tűz során:
 - a felszabaduló hő és füst lehető leghatékonyabb módon eltávozhasson a szabadba,
 - a felszabaduló hő ne csökkentse káros mértékben a teherhordó szerkezetek állékonyságát,
 - a benntartózkodó menekülési útvonalára a fejlődő hő és füst ne, vagy csak olyan mértékben jusson be, ami még nem nehezíti a menekülést (**1. kép**),
 - a tűzoltóságnak legyen lehetősége arra, hogy a hő és füst elleni védelem eszközeit hatékonyan tudja használni, a füst- és tűzterjedést befolyásolni.



1.kép: Menekülési útvonal, a keletkező füst, látást korlátozó hatása.

A tűz eseti menekülést a füst akadályozza, a látási viszonyok lecsökkennek (akár 5-10 cm-re) és fulladást okoz a füst. Emiatt nagyon fontos a lépcsőházba, közlekedőkbe jutott füst elvezetése, kiszellőztetése.

- 2. lépcsőházba beszűrődő füstöt, hőt a meglévő lépcsőházi ablakok, zárt lépcsőházak esetén a hő- és füstelvezető megnyitásával, üzembe helyezésével lehet elvezetni, nyitása a földszinten, valamint a 9. és 10. emelet között a falon elhelyezett, nyitópanelel történik. A doboz üveg fedelét betörve a nyomógomb benyomásával nyitni lehet a tető kijáratot.**



- 3. A hő és füst elvezetők nyitásának biztosítása nagyon fontos, mivel egy adott tűz esetén a lépcsőházból a füst a kürtőhatás következtében ezzel a módszerrel viszonylag gyorsan eltávolítható, így az épület biztonságos elhagyása biztosítható. A füstelvezető rendszert is rendszeres időközönként, minden évben felül kell vizsgáltatni, gyakorlati próbáját pedig érdemes sűrűbben, akár 2-3-6 havonta próbálni, tesztelni.**

7.1.5. Tűzoltó készülékekkel kapcsolatos tudnivalók

- 1. Az épületek helyiségeit csak a használatbavételi (ill. üzemeltetési, működési, telephely) engedélyekben, illetve az Alapszabályban meghatározott rendeltetésnek megfelelően szabad használni.**
- 2. A tűzoltó készüléket olyan helyen kell elhelyezni, hogy azok tűz esetén könnyen hozzáférhetőek legyenek. Az eszközöket helyükről eltávolítani, vagy rendeltetésüktől eltérő célra használni tilos.**
- 3. A tűzoltó készüléket, felszereléseket, a tűzjelző és oltóberendezéseket a hatályos jogszabályban, szabványokban foglalt biztonsági jellel kell utánvilágító vagy világító biztonsági jellel megjelölni.**

4. A tűzoltó-technikai eszközt, készüléket, felszerelést, berendezést jól láthatóan, könnyen hozzáférhetően, a veszélyeztetett hely közelében kell elhelyezni, és állandóan használható, üzemképes állapotban kell tartani.
 - A tűzoltó készüléket (legfeljebb 1,35 m) akadálymentes elhelyezési magasságban kell rögzíteni. Helyéről eltávolítani, a rendeltetésétől eltérő célra használni csak külön jogszabályban meghatározottak szerint szabad.
5. A tűzoltó-technikai eszközt, felszerelést, készüléket, és anyagot nemzeti szabvány, jogszabály előírásai szerint, azok hiányában évenként kell ellenőrizni. Ha a tűzoltó-technikai eszköz, felszerelés, készülék előírt időszakos ellenőrzését, javítását, karbantartását nem hajtották végre, akkor az nem tekinthető üzemképesnek.
6. A készenlétben tartott készüléket legalább évente kell alapkarakbantartásnak alávetni, a gyártó által előírt módon. **A készenlétben tartónak, negyedévente szemrevételezéssel kell meggyőződni róla, hogy a készülékek használható állapotban vannak.**
7. a készenlétben tartó vagy képviselője, megfelelő időközökben, rendszeresen vizsgálja a tűzoltó készülékeket, melynek során ellenőrzi, hogy minden egyes tűzoltó készülék:
 - ✓ a tervezett telepítési helyen van,
 - ✓ a tűzoltó készülék látható, a használat nem ütközik akadályba
 - ✓ valamennyi nyomásmérő vagy jelző műszer jelzése a működési zónában található,
 - ✓ a tűzoltó készülék zárolása sértetlen és ép, hiánytalan szerelvényekkel ellátott.
 - ✓ a tűzoltó készülék felülvizsgálata esedékes-e;
 - ✓ a készenlétben tartó szükség esetén köteles gondoskodni a hiányosságok megszüntetéséről.
 - ✓ a vizsgálatokat karbantartó személy is végezheti;
 - ✓ a készenlétben tartónak kell gondoskodnia, a készenlétben tartott tűzoltó készülékek a 54/2014. (XII.05.) BM rendeletben meghatározott időközönkénti, arra jogosult általi karbantartásáról; a részben vagy teljesen kiürült, (kiürített) tűzoltó készülékek újratöltésről;
 - ✓ az időszakot le kell rövidíteni, ha azt a környezeti körülmények vagy egyéb veszély indokolja.

A tűzoltó készülékek élettartama és a karbantartási időközök:

A tűzoltó készülék típusa	Alapkarban-tartás	Közép-karban-tartás	Teljes körű karban-tartás ¹	A tűzoltó készülék élettartama
Porral oltó, vizes oltóanyag-bázisú habbal és vízzel oltó	1 év	5 és 15 év	10 év	20 év
Törőszeges porral oltó	1 év	15 év	10 év	20 év
Gázzal oltó	1 év	-	10 év	20 év
Valamennyi szén-dioxiddal oltó	1 év	-	10 év	A vonatkozó szabályozás szerint
Az MSZ 1040 szabványsorozat alapján gyártott tűzoltó készülék (szén-dioxiddal oltó kivételével)	hat hónap	-	5 év	20 év, de legkésőbb 2014.12.31-ig

8. Az építmény, épület üzemeltetője köteles a biztonsági jeleket karbantartani, a világító jelek működését, működő képességét a vonatkozó műszaki követelményben, ezek hiányában a gyártó által előírt rendszerességgel ellenőrizni, azt ellenőrzési naplóban dokumentálni, továbbá a biztonsági jeleket a körülmények változásaiból adódóan vagy elhasználódásuk miatt szükségyszerűen cserélni, illetőleg a meglétükről meggyőződni.
9. A lakóépületekben kialakított egyéb rendeltetésű (pl. üzlethelyiség, iroda) helyiségekre vonatkozóan tűzoltó készülék készenlétben tartása lehet szükséges, amelyek tekintetében – gazdálkodó, illetve rendeltetési egységenként – a jogszabályban foglaltakat kell alkalmaznia az üzemeltetőnek.
10. A kézi tűzoltó készülékeket, eszközöket, felszereléseket, illetve anyagokat a veszélyeztetett hely közelében jól látható, könnyen hozzáférhető módon kell elhelyezni. **Üzemképes, villamos berendezések tűz oltására is alkalmas tűzoltó készüléket kell tartani -a 121 épület, szövetkezet műhelyében -a földszinti elektromos kapcsolóhelyiségekben és - a X. emelet fölötti lift gépházakban.**
11. Jogszabály, tűzvédelmi hatóság, vagy nemzeti szabvány további tűzoltó készülékek, illetőleg eszközök, felszerelések és anyagok elhelyezését is előírhatja.

7.2. A használatra vonatkozó tűzvédelmi szabályok, előírások

1. Az épületeket, helyiségeit csak az ott folytatott folyamatos tevékenységhez szükséges anyagot és eszközt szabad tartani. Kerülni kell a raktározást (anyag, eszköz, hulladék).
2. Az épületekben, illetőleg helyiségeiben éghető anyag (pl. papír, fa, bútor, textília, műanyag, autógumi) olyan mennyiségekben és módon nem tárolható, azzal olyan tevékenység nem folytatható, továbbá ezekkel olyan tűzveszélyes

cselekmény nem végezhető, amely az épületek és helyiségeinek rendeltetésszerű használatától eltér, tüzet vagy robbanást okozhat.

3. Az épületekben a főrendeltetéshez alkalmoszerűen kapcsolódó tevékenységeken kívül (pl. hegesztés, egyéb nyílt lánggal járó munkák) „A” (Fokozottan tűz- és robbanásveszélyes) és „B” (Tűz- és robbanásveszélyes) Tűzveszélyességi osztályba tartozó tevékenységet folytatni nem szabad.
4. Az épületekben, helyiségekben a villamos berendezések kapcsolót, áramtalanítókat, közmű nyitó- és zárószerkezetét, valamint a hő- és füstelvezető kezelőszerkezetét, nyílásait eltorlaszolni, a közlekedési (menekülési) utakat, ajtókat leszűkíteni még átmenetileg sem szabad (pl. szekrényekkel, bútorokkal, kerékpár, vagy babakocsi tárolással).
5. A rácsos ajtó elhelyezése az épületekben – ideértve a lakások ajtajánál elhelyezett rácsokat is - tűzvédelmi előírásokkal nem ellentétes, azonban a kialakítás a menekülést, valamint a tűzoltói beavatkozás hatékonyságát korlátozza, ezért a rácsos ajtó elhelyezése az alábbi feltételek betartásával lehetséges:
 - a rácsos ajtóval lezárt területen nem lehet tűzvédelmi biztonsági berendezés, valamint nem lehetnek itt a közműelzárók főkapcsolói sem (villamos főkapcsoló stb.);
 - a rács által elzárt közlekedőn nem található kézzel nyitható füstelvezető nyílászáró;
 - a rács – nyitásiránya, mérete alapján – nyitott állapotban nem akadályozhatja menekülést (pl. nem nyílik rá lépcsőre, nem szűkíti le a menekülési útvonalat);
 - a ráccsal elzárt menekülési útvonalat igénybevevő lakók, önálló rendeltetési egységet használók rendelkezzenek a rácsos ajtót nyitó kulccsal;
 - a rács által elzárt területen a tárolással, tárgyak és anyagok elhelyezésével kapcsolatos, egyéb pontokban említett tűzvédelmi követelményeknek is teljesülniük kell.
6. A menekülésre számításba vett közlekedőkön és lépcsőházakban éghető anyagok, és a menekülési útvonalat leszűkítő tárgyak a 8. és 9. pontok kivételével nem helyezhetők el, továbbá ott a rendeltetéssel össze nem függő elektromos berendezés felügyelet nélkül nem üzemeltethető.
7. **Az épületek menekülésre számításba vett közlekedőin és lépcsőházaiban éghető anyagú** **installációk, dekorációk, szőnyegek, falikárpitok, lábtörlők, továbbá egyéb éghető anyagok** – az építési termékek és biztonsági jelek kivételével – **az elhelyezéssel érintett fal vagy a padló felületének legfeljebb 15%-áig helyezhetők el.** A menekülésre számításba vett közlekedőkben, lépcsőházakban és a pinceszinti helyiségekben elhelyezett installációk, dekorációk, anyagok a hő- és füstelvezetés hatékonyságát nem ronthatják.

8. Növények, virágok a tűzvédelmi hatóság engedélye nélkül az alábbiak szerint helyezhetőek el:
- **lépcsőfokra elhelyezni tilos,**
 - a közlekedőkön, lépcsőházban biztosítani kell az **1,1 m** közlekedési szélességet, ezen belül nem helyezhetőek el,
 - bárhol elhelyezhetőek, amennyiben a virágtartó alsó része **1,95 m** magasság felett van.
9. A hő- és füstelvezetésre figyelembe vett ablakok megközelíthetőségét biztosítani kell.
- 10.**A lakóépületek főbejáratainak kulccsal, illetve elektromos zárral történő zárása engedélyezett, azonban vezérléssel működő ajtók esetében a kézi nyithatóságot belülről minden esetben biztosítani kell. A főbejáratok kulcsával minden lakónak rendelkeznie kell. **Az elektromos zárat oldó kapcsolót felirattal kell ellátni.**
- 11.A hulladékgyűjtő edényzetekbe csakis háztartási hulladék helyezhető el. Öngyulladásra hajlamos anyagot (pl. olajos rongy), tűzveszélyes folyadékot, savat, lúgot vagy egyéb vegyi anyagot tartalmazó üveget, flakont bedobni TILOS! A szelektíven gyűjtött hulladékok tárolása kizárólag zárt hulladékgyűjtő edényzetekben (konténer, műanyag zsák) megengedett.
- 12.Az épületekben propán-bután gázpalack nem használható, nem tárolható, mivel az esetleges gázrobbanás a tartószerkezet összeomlását idézheti elő.
- 13.****Az elektromos-elosztó szekrényekben semmilyen anyag vagy eszköz még ideiglenesen sem helyezhető el,** bennük tárolni semmit sem szabad. A szekrények megfelelő tisztántartásáról – az áramütés veszélyére kellően odafigyelve – gondoskodni kell.
- 14.Villamos gépet, berendezést és egyéb elektromos készüléket hosszabb eltávozás (pl. nyaralás) előtt teljes mértékben ki kell kapcsolni (ún. standby üzemmód se maradjon), a villamos hálózatról le kell választani.
- 15.Villamos berendezést csak rendeltetésének és méretezésének megfelelően szabad használni, javítását csak szakképzett személy végezheti. Erről a berendezés használati útmutatója ad részletesebb tájékoztatást.
16. Kerülni kell az elektromos hálózat túlterhelését. A nagyobb teljesítményű fogyasztókat (pl. porszívó, plazma-TV) javasolt külön fali dugaljagról üzemeltetni. A beépített nagy fogyasztók (pl. klíma, villanytűzhely) telepítése előtt célszerű a teljes elektromos hálózat felülvizsgálatát elvégezni.

17. Hibás, sérült elektromos készülékek, kapcsolók, kábelek, hosszabbítók üzemeltetése TILOS!
18. A hőfejlesztő, elektromos és világító berendezéseket, készülékeket, eszközöket (pl. fűtőberendezés, radiátor, kávéfőző, hőszigetelő, kenyérpírító, infralámpa, vasaló) úgy kell elhelyezni, rögzíteni, használni, illetve köztük és az éghető anyagok között olyan távolságot kell tartani, hogy a környezetünkre tűzveszélyt ne jelentsenek.
19. Csak engedélyezett típusú, kifogástalan műszaki állapotú tüzelő- és fűtőberendezés használható, felügyelete csak a berendezés működését ismerő és arra alkalmas személyre bízható.
20. A lakók kötelesek a tüzelő- és fűtőberendezések használati (kezelési) utasításában foglaltakat megtartani, a berendezést annak megfelelően üzemeltetni.
21. A lakásban az „A” (Fokozottan tűz- és robbanásveszélyes) és „B” (Tűz- és robbanásveszélyes) tűzveszélyességi osztályba tartozó éghető folyadékból legfeljebb 2 liter tárolható (pl. benzin, hígító, festék, lakkok, növényvédőszer).
22. A lakásban a „C” (Tűzveszélyes) és „D” (Mérsékelt tűzveszélyes) tűzveszélyességi osztályba tartozó éghető folyadékból a vonatkozó műszaki követelményekben meghatározott mennyiségű, annak hiányában legfeljebb 10 liter tárolható (pl. gázolaj, petróleum, ecet, enyv, motorolaj, étolaj).
23. Az éghető folyadékot csak szabványos edényzetben (kereskedelemben forgalmazott), hőtől védett helyen szabad tárolni.
- 24. A tárolókban „A” és „B” tűzveszélyességi osztályba tartozó anyag nem tárolható.**
(Az anyagot a csomagolásukon lévő felirat, jelzés, piktogram alapján lehet beazonosítani.)
25. A lakás konyhájában üzemeltetett sütő-főző berendezést üzem közben hosszabb ideig felügyelet nélkül hagyni nem szabad, mivel a berendezésen felejtett étel (pl. étolaj, zsír) meggyulladhat.
26. Égő gyertyát (pl. karácsonyfán, adventi koszorún, illatosítóban) ne hagyjunk felügyelet nélkül még átmenetileg sem, ezek használatát a veszély mértéke miatt lehetőleg kerüljük.
27. Éghető gázt, gőzt vagy folyadékot, valamint az anyagot oldott állapotban tartalmazó szennyvizet a közcsatornába önteni nem szabad.
28. A nem lakás célú tulajdonban, illetve a nem lakás célú bérbe adott helyiségekben tilos az elektromos hálózatot, szerelvényeket átalakítani, tűzveszélyes gépeket üzemeltetni, éghető anyagot, tűzveszélyes folyadékot tárolni. A bérleti szerződésben rögzítettektől eltérő tevékenységet folytatni nem szabad.

29. A közös szellőző aknába konyhai szagelszívót kötni TILOS.

30. A közös szemétdobóba égő dohányneműt, fokozottan tűzveszélyes, robbanásveszélyes anyagot elhelyezni /ledobni/ TILOS.

31. A lakások területén a dohányzás és nyílt láng használata engedélyezett, azonban az alapvető szabályok betartása kötelező:

- Égő dohányneműt, gyufát és egyéb gyújtóforrást (pl. gyertya) tilos olyan helyre tenni, vagy ott eldobni, ahol az tüzet vagy robbanást okozhat.
- Soha ne dohányozzunk ágyban, az égő cigarettát ne tegyük le a lakás különböző pontjaira.
- Az elhasznált dohányneműt csak nem éghető anyagú hamutartóban szabad elhelyezni.
- **Parázsló, égő dohányneműt, gyufát, pirotechnikai anyagokat (pl. csillagszóró, petárda) tilos olyan helyre tenni, illetve ott eldobni, ahol az tüzet okozhat (pl. szemétyűjtőbe, ablakon kidobni).**

Tilos dohányozni a közös tulajdonban lévő zárt légterű épületrészekben, területeken, helyiségekben, illetve az épület homloksíkjától számított 5 m-es körzetben. A dohányzási tilalmat az erre szabványosított biztonsági jellel jelölni kell. A korlátozó, vagy tiltó rendelkezéseket, jól látható módon a helyiségbe belépő, illetve, bent tartózkodók tudomására kell hozni.



7.3. A liftek használatára vonatkozó rendelkezések

1. TILOS a felvonókban tűz és robbanásveszélyes anyagot szállítani.
2. **Tűz esetén használatuk tilos. LIFTET NE HASZNÁLJUNK !**
(áramtalanítás esetén leáll – bennrekedés veszélye áll fenn !)
3. A felvonó javítását csak szakképzet szerelő végezheti.
4. A liftekre vonatkozó biztonsági felülvizsgálatokat el kell végeztetni.
5. A lift előtti közlekedési utakat szabadon kell hagyni, a kezelő, gépészeti helyen éghető , robbanásveszélyes anyagokat tárolni tilos.
6. A készenlétbe helyezett tűzoltó készüléket évenként ellenőriztetni, negyedévenként szemrevételezni kell.

7.3. Gépjárművekre vonatkozó külön rendelkezések

1. Az épületek megközelíthetőségét, a tűzoltási felvonulási utat és területet mindenkor biztosítani kell, parkoló járművekkel leszűkíteni vagy eltorlaszolni TILOS! Az utcán elhelyezett tűzcsap **1,5 méteres körzetén belül** gépjármű nem parkolhat. A tűzoltóság beavatkozását akadályozó és tiltott helyen álló gépjárműben okozott kárért - amennyiben azaz akadálytalan tűzoltás érdekében vált szükségessé – a tűzoltóság nem tartozik kártérítési felelősséggel.
2. Az épületek előtt gépjárművet csak úgy szabad elhelyezni, hogy az tűz esetén könnyen és gyorsan eltávolítható legyen.
3. Az épületek előtt tárolt gépkocsiknak tűz esetén a veszélyzónából való eltávolításáról a tulajdonosnak, illetve használonak kell gondoskodnia.
4. A gépjárművel a bejáratok elé, illetve a gyalogos közlekedés számára fenntartott járdára állni, azokat eltorlaszolni még ideiglenesen sem szabad.
5. Több gépjármű tárolása esetén azokat úgy kell elhelyezni, hogy a gépjárművek ajtaja legalább az egyik oldalukon teljes szélességben nyitható legyen, az egymás mögött álló járművek között pedig 0,80 m távolságot kell tartani.
6. A parkolóban tűzveszélyes folyadékot lefejtani, illetőleg gépjárművet üzemanyaggal feltölteni vagy tűzveszéllyel járó javítást és egyéb tevékenységet végezni TILOS!
7. A gépjárműre vonatkozó tűzvédelmi előírások betartásáért a gépjármű mindenkori használója a felelős.
8. Gépjármű az épületek kapualjában nem tárolható.

7.4. Alkalomszerű tevékenységek tűzvédelmi vonatkozású követelményei

1. Alkalomszerű tűzveszélyes tevékenységet, - közös tulajdonú területen -, előzetesen írásban meghatározott feltételek alapján szabad végezni. A külön tulajdont (lakás) érintő tevékenység esetén elegendő a szóbeli meghatározás. A feltételek megállapítása a munkát elrendelő feladata. Amennyiben a közös tulajdont érinti a tűzveszélyes tevékenység (pl. korlát hegesztése), a tűzvédelmi követelmények megállapítása a Közös képviselő joga és feladata.
2. Az alkalomszerű tűzveszélyes tevékenységre vonatkozó feltételeknek tartalmaznia kell a tevékenység időpontját, helyét, leírását, a munkavégző nevét és – tűzvédelmi szakvizsgához kötött munkakör esetében – a bizonyítvány számát, valamint a vonatkozó tűzvédelmi szabályokat és előírásokat.

3. Tűzveszélyes tevékenységet tilos olyan helyen végezni, ahol az tüzet, vagy robbanást okozhat.
4. Jogszámban meghatározott tűzveszélyes tevékenységet csak érvényes tűzvédelmi szakvizsgával rendelkező, egyéb tűzveszélyes tevékenységet a tűzvédelmi szabályokra, előírásokra kioktatott személy végezhet.
5. Állandó jellegű tűzveszélyes tevékenységet csak a tűzvédelmi követelményeknek megfelelő, erre a célra alkalmas helyen szabad végezni.
6. A tűzveszélyes tevékenység végzésére kiadott engedély – mintát a Szabályzat melléklete tartalmazza – engedély adója felelős, hogy az engedélyben olyan előírások szerepeljenek, melyek biztosítják, hogy a munkavégzés helyén a tűz biztonsággal megelőzhető legyen.
7. A tűzveszélyes tevékenységhez az engedélyező az ott keletkező tűz oltására alkalmas tűzoltó felszerelést, készüléket köteles biztosítani.
8. Külső szervezet vagy személy által végzett tűzveszélyes tevékenység feltételeit az igazgatósággal, vagy megbízottjával egyeztetni kell. Az engedélyt kiadó a helyi sajátosságoknak megfelelően köteles a tűzvédelmi előírásokat írásban kiegészíteni.
9. Az alkalmoszerű tűzveszélyes tevékenységre vonatkozó feltételeknek tartalmaznia kell:
 - a tevékenység időpontját,
 - helyét,
 - leírását,
 - a munkavégző nevét és – tűzvédelmi szakvizsgálathoz kötött munkakör esetén – a bizonyítvány számát, valamint
 - a vonatkozó tűzvédelmi szabályokat és előírásokat.
10. Az alkalmoszerű tűzveszélyes tevékenységre vonatkozó engedélyt maximum 30 napos érvénytartamra lehet kiadni. Többnapos engedély esetén a munkát végzőnek az engedélyben foglaltak betartásáról munkavégzés előtt ismételt meg kell győződni.
11. Tűzjelzés alkalmával minden tűzveszéllyel járó tevékenységet azonnal meg kell szüntetni és a munka csak a jelzés lefűjtését követő terület ismételt átvizsgálás után folytatható.
12. A tűzveszélyes tevékenységhez a munka megkezdésétől annak befejezéséig a munkát elrendelő felügyeletet köteles biztosítani. A felügyeletet szükség esetén megfelelő mérőműszerrel el kell látni.
13. A tűzveszélyes tevékenység befejezése után a munkavégző a helyszínt és annak környezetét köteles átvizsgálni és minden olyan körülményt megszüntetni, ami tüzet okozhat.

7.5. A tűzvédelmi szabályok ismertetésével, betartásával kapcsolatos feladatok

1. A Lakásszövetkezet Igazgatósági Elnökének biztosítania kell, hogy a Lakásszövetkezet Tűzvédelmi Szabályzatban leírt előírásokat az épületek lakói, alkalmazottai és egyéb látogatói megismerhessék, a rájuk vonatkozó részeket elsajátíthassák. A lakók felelőssége, hogy a hozzájuk érkező vendégek megismerjék a fontosabb szabályokat.
2. A könnyebb elsajátítás érdekében jelen a Szabályzatot **minden lakó részére hozzáférhetővé kell tenni**. Ez történhet elektronikus illetve nyomtatott formában.
A továbbiakban gondoskodni kell arról, hogy a később beköltöző lakók is hozzájussanak a Szabályzathoz.
3. A Lakásszövetkezet Igazgatósági Elnökének évente legalább egyszer, közgyűlés előtt értékelnie kell a Lakásszövetkezet tűzvédelmi helyzetét, mely értékelésnek ki kell terjedni az általános tűzvédelmi magatartás szabályaira, és a tűzvédelem aktuális helyzetére, változásaira is.
4. Amennyiben valamelyik lakó tűzvédelmi szabálytalanságot tapasztal (pl. közös tulajdont érintő használattal kapcsolatosan), köteles azt a lehetőségeihez mérten elhárítani, a szabálytalankodó figyelmét felhívni.

7.6. A lakók, egyéb látogatók tűzjelzéssel, tűzoltással, mentéssel kapcsolatos feladatai

7.6.1. Tűzjelzés

1. Aki tüzet vagy annak közvetlen veszélyét észleli, köteles azt haladéktalanul jelezni a tűzoltóságnak. A tűz jelzéséhez, a segítségkéréshez telefonját mindenki köteles rendelkezésre bocsátani. A jelzés díjtalan és más hívásokkal szemben elsőbbséget élvez.
2. **TŰZ ESETÉN AZONNAL ÉRTESELTENDŐ:**
 - **Tűzoltóság a 105-ös telefonszámon,**
 - Uniós segélyhívó. **112-es** telefonszám,
 - Lakásszövetkezet Ügyvezető Elnök:
Mészáros István: 06-30-342-2998
 - Gondnokok:
Bozsik Zoltán: **06-30-334-3714**
Juhász Zoltán: **06-20-851-1811**
Nagy Zoltán: **06-20-555-3368**
 - szintenként a lakók egymást is kötelesek értesíteni.



3. A tűzjelzés tartalma:
 - a tűz pontos helye, címe,
 - milyen anyag ég, mit veszélyeztet,
 - emberélet van-e veszélyben,
 - bejelentő neve, telefonszáma.
4. A jelzés megérkezése után vagy azzal egy időben értesíteni kell az épületekben tartózkodó személyeket a rendelkezésre álló eszközökkel, illetve hangos „Tűz van!” kiabálással.

7.6.2. Tűzoltás, műszaki mentés

1. A lakók, egyéb látogatók a tűzoltásban, a műszaki mentésben – ellenszolgáltatás nélkül – az életkoruk, egészségi, fizikai állapotuk alapján elvárható személyes részvétellel, adatok közlésével kötelesek közreműködni.
2. A tűzoltásvezető a tűzoltáshoz a lakók, egyéb látogatók járműveit, eszközeit, felszereléseit, anyagait igénybe veheti, továbbá elrendelheti, hogy a tűzoltásban résztvevők magánlakásba, az épületekbe bontással is behatolhassanak.
3. A tűzoltóság által a tűzoltás, a műszaki mentés vagy az ezzel kapcsolatos gyakorlatok során okozott kár, illetőleg a tűzjelzésben, tűzoltásban, műszaki mentésben közreműködésükkel, járműveik, eszközeik, felszereléseik igénybevételével közvetlen összefüggésben keletkezett, más forrásból meg nem térülő kárának megtérítésére – az elmaradt haszon kivételével, - a Polgári Törvénykönyv szabályait kell alkalmazni.
4. Nem kell megtéríteni annak a kárát, aki a tüzet szándékosan vagy súlyos gondatlanságból okozta.
5. A lakóházban vagy lakásban keletkezett tűz esetén végre kell hajtani a tűzjelzését, meg kell szervezni a lakók riasztását, menekülését, mentését. Riadalom, pánik elkerülése érdekében higgadtságra, nyugalomra és határozottságra kell törekedni.
6. Köteles a tűzoltással, műszaki mentéssel és ezek jelzésével kapcsolatosan keletkezett költségek megtérítésére az, aki:
 - a beavatkozást igénylő eseményt szándékosan okozta,
 - a tűzoltásra vagy a műszaki mentésre vonatkozóan szándékosan megtévesztő jelzést adott.
7. Amennyiben az épületeken, lakáson belüli tűz nagysága, kiterjedése nem számottevő, a lakóknak, egyéb látogatóknak kötelességük megkísérelni annak eloltását.
8. Amennyiben a sütés, főzés közben az olaj, illetve felhevült zsiradék meggyulladt, ne vízzel próbáljuk oltani, mert a szétfröccsenő, égő folyadék súlyos sérülést okozhat és a tűz további terjedését idézheti elő. Ilyen esetben az edényt fedővel, tűzálló tárggyal, átnedvesített textíliával letakarva kell az égést elfojtani.

9. Ha a tűz olyan helyen keletkezett, ahol elektromos áram jelenléte feltételezhető, a tűz oltásának megkezdése előtt a berendezést, szükség esetén a helyiséget (a fogyasztásmérőknél lévő kismegszakítók használatával), illetve az épületet áramtalanítani kell.
10. Amennyiben a tűz kiterjedése számottevő, minél előbb meg kell szüntetni a gázhálózat betáplálását. A lakásokba bemenő gázt a gáz-mérő órák melletti csapokkal lehet elzárni.
11. A tűz oltását mindig az égő anyag tulajdonságainak és a tűz méreteinek figyelembe vételével, a rendelkezésre álló, erre alkalmas eszközök, anyagok gyors számbavételével célszerű elkezdni. Ennek alapvető szempontjai:
- **éghető folyadékok tüze vízzel általában nem, le letakarással, elfojtással jól oltható,**
 - **kisebb méretű szilárd éghető anyagok égésénél is alkalmazható a letakarás, majd esetleg a nedves környezetben (kádba, mosogatóba, stb.) helyezés,**
 - **letakarásra, elfojtásra minél vastagabb, alacsony műszáttartalmú anyagokat célszerű használni (pokróc, pléd, stb.)**
 - **elektromos berendezések tüzeinek oltását csak ártalmatlanítás - hálózati csatlakozás megszüntetése - után szabad elkezdni,**
 - **szilárd éghető anyagok tüzet a rendelkezésre álló vízforrásból (vízcsap, szódásüveg, stb.) nyert vízzel kezdjük el oltani,**
 - **a tűzoltó készülék esetleges használata előtt mindig olvassuk el a rajta lévő kezelési és használati útmutatót.**
12. Sikertelen oltás esetén, vagy a tűz által érintett helyiséget, lakást, illetve a többi lakást elhagyva gondoskodni kell a nyílászárók (helyiségek, lakásajtók, -ablakok, stb.) lehetőség szerinti becsukásáról.
Égő, csukott ajtajú helyiséget, lakást felnyitni, a zárt helyen lévő tüzet megközelíteni csak a nyílászáró óvatos nyitásával, mindig annak takarásában szabad.
13. A tűz esetén képződő füstnek és a forró égésgázoknak a lépcsőházakból a szabadba való kiáramoltatása a lépcsőházi I ablakok kinyitásával lehetséges.
14. Tűz esetén az alábbi teendők végzése tilos:
- világítás, elektromos berendezések bekapcsolása,
 - gáztűzhely üzemeltetése,
 - lépcsőházi közlekedőkben létesített rácsok, ajtók lezárása,
 - égő lakásba, épületekbe történő visszatérés.
15. A tűz oltását követően mindent változatlanul kell hagyni a hatósági tűzvizsgálat és a kármegállapítás sikeres lefolytatása érdekében.

7.7. Tűz esetén az épületek elhagyásának módja.

1. Tűz esetén az épületekben tartózkodó személyeknek biztonságos helyre kell menekülniük.
2. A menekülés során meg kell őrizni a higgadtságot, kerülni kell a kapkodásból eredő, tűz okozta közvetett baleseteket (pl. lépcsőn történő elesés).
3. **A rászorultaknak segítséget kell nyújtani.** Biztosítsunk elsőbbséget, nyújtsunk segítséget a gyermekek, gyermekes és terhes anyák, az idősek, a rokkantak és mozgáskorlátozottak meneküléséhez.
4. Elsődlegesen az épületek főbejáratán keresztül kell a szabadba jutni, majd az épületektől biztonságos távolságra menekülni. Égő épületekbe, lakásba visszamenni szigorúan tilos.
5. Tűz esetén nem szabad a lakások ajtaját nyitva hagyni. Ezt elsősorban a tűz közvetlen közelében fontos betartani, mivel a nyitott ajtókon akadálytalanul átterjedhet a lakásokra is a tűz, de a füst okozta károk is hatalmasak lehetnek.
6. Amennyiben a tűz terjedése, nagysága miatt nem lehetséges a főbejáraton keresztüli távozás, olyan helyre kell menekülnie, ahol legkevesbé van veszély (pl. füst miatt), és ahonnan a tűzoltóság a mentést el tudja végezni. Erre a legalkalmasabbak a lakásokhoz tartozó erkélyek, loggiák.
7. **A liftet igénybe venni TILOS és életveszélyes!**
8. A lépcsőházba beszűrődő füstöt, hőt a meglévő lépcsőházi ablakok, zárt lépcsőházak esetén a hő- és füstelvezető megnyitásával, üzembe helyezésével lehet elvezetni.
9. Ha a lépcsőn lejutás akadályozott - felfelé, a tetőre is ki lehet jutni a lépcsőházból, a tetőkijárat nyitása a **földszinten**, valamint a **9. és 10. emelet között** a falon elhelyezett nyitópanelekkal történik. A doboz üveg fedelét betörve nyitni lehet a tető kijáratot.
10. A füst ellen hatásosan védekezhetünk az orra, szájra rögzített nedves ruhával. Amennyiben a füst akadályozza a menekülést, a nyílászárókat meg kell próbálni kinyitni/kitörni a hő- és füstelvezetés céljából.
11. Amennyiben a lakásból történő kijutás akadályoztatva van, célszerű a helyiségek nyílászáróit (ajtók, ablakok) becsukni, a szellőzőnyílásokat eltömni, és a legkevesebb éghető anyagot tartalmazó, vizes helyiségbe (pl.: fürdőszoba) behúzódní.

12. A tűzoltóság helyszínre érkezéséig meg kell próbálni a többiek – gyermekek, idősek, a mozgásukban, illetve cselekvőképességükben korlátozott személyek – mentését.
13. A tűzoltóság megérkezése előtt – lehetőség szerint – biztosítani kell a közelben parkoló gépjárművek eltávolítását a tűzoltóság zavartalan munkájának érdekében.

7.8. Menekülési útvonalak

1. Tűz esetén menekülési lehetőség a földszinti vészkijáratokon, a tetőn át és a VI. emeleti átjárón a szomszédos lépcsőházon keresztül van. A tetőn való menekülési útvonalat rács zárja le. Szükség esetén a lezáró rács és a tetőkijárat a földszint utáni lépcsőfordulóban valamint a IX. és X. emelet közti lépcsőfordulóban található, üvegajtós szekrényben lévő kar segítségével lehet nyitni.
2. Átjárási lehetőség a **113** és a **115**, valamint a **117,119** és a **121** lépcsőház között a **VI.** emeleten van.
3. A Társasház területén, annak helyiségeiben és szabad területein található valamennyi villamos berendezés kapcsolóját, közmű nyitó- és zárószervezetét, villámhárítót, tűzjelzőt, tűzvédelmi berendezéseket, továbbá tűzoltó készülékeket eltorlaszolni, az azokhoz vezető utat leszűkíteni, tárolás céljára használni még átmenetileg sem szabad.

7.9. A tűzvédelmi szabályok megszegésével kapcsolatos szankcionálás

1. A tűzvédelmi hatóság a jogszabályban előírt tűzvédelmi kötelezettségek megsértése esetén tűzvédelmi bírságot szabhat ki a magánszemélyek, a jogi személyek, és ezek jogi személyiséggel nem rendelkező szervezetei részére. Iránymutatóul a 2014. év november hóban hatályos tűzvédelmi bírságok társasházakra is vonatkozó kivonatát az **1. melléklet** tartalmazza.
2. A megfelelő tűzvédelmi helyzet kialakítása és megtartása a lakóközösség közös ügye, így az ezen a területen tapasztalt hiányosságokért is közös a felelősségvállalás. A tapasztalt problémákkal először a Lakásszövetkezet Igazgatósági elnökéhez kell fordulni, mert azok így helyi szinten oldhatók meg a leggyorsabban.

7.10. Biztonsági jelzések és menekülési útirányt jelző rendszer:

- ✓ A két szintnél magasabb vagy egynél több pinceszinttel rendelkező épület esetében a szintszámot jelölni kell.
- ✓ Menekülés céljára szolgáló útvonalakat (vészkijáratokat) állandóan szabadon kell tartani, azokat eltorlaszolni, leszűkíteni még ideiglenesen sem szabad. Ezeket az utakat, vészkijáratot olyan maradandó jelzőtáblával kell jelölni, amelyek sötétben is jól láthatók.

- ✓ Gondoskodni kell arról, hogy a menekülési útvonalakon elhelyezett jelzőtáblák, útmutatások (irányfény, vészvilágítás) mindenkor működőképes állapotban legyenek.

Tiltó jellel kell jelölni:

- a gyújtóforrás alkalmazásnak és az adott területre vitelének tilalmát,
 - a dohányzás tilalmát és
 - A közművek főelzáró szerelvényeinek helyét az építmény főbejáratánál jelezni kell.
- ✓ A tűzvédelmi eszközök helyét jelző biztonsági jeleket az eszköz, felszerelés felett legalább 1,8 méteres magasságban, legfeljebb 2,5 méter magasságban kell elhelyezni úgy, hogy azok könnyen felismerhetőek legyenek.

A tűzvédelmi Szabályzat hatálybalépésének ideje:

2016. év március 21.

.....
Lakásszövetkezet Ügyvezető Elnök

1. melléklet:**259/2011. (XII. 7.) Korm. rendelet tűzvédelmi bírságok társasházakra vonatkozó kivonata**

	Tűzvédelmi szabálytalanság	Tűzvédelmi bírság legkisebb mértéke /Ft/	Tűzvédelmi bírság legnagyobb mértéke /Ft/
1.	Tűzvédelmi előírás megszegése, ha az tüzet idézett elő	100 000	1 000 000
2.	Tűzvédelmi szabályszegése, ha az tüzet idézett elő és az oltási tevékenységben a tűzoltóság beavatkozása is szükséges	200 000	3 000 000
3.	Tűzvédelmi szabály megszegése, ha azzal közvetlen tűz vagy robbanásveszélyt idéztek elő	100 000	1 000 000
4.	Menekülésre számításba vett kijárat, vészkijárat leszűkítése, oly módon, hogy kiürítéshez szükséges átbocsátóképesség nem biztosított	30 000/ kijárat	45 000/ kijárat
5.	Menekülésre számításba vett kijárat, vészkijárat lezárása, leszűkítése oly módon, hogy a menekülő számára az nem szüntethető meg azonnal	200 000/ kijárat	300 000/ kijárat
6.	Épületek menekülési útvonalain és azokkal egy légteret alkotó helyiség részben szabálytalan tárolás, a rendeltetéssel nem összefüggő elektromos berendezés felügyelet nélküli üzemeltetése, továbbá a menekülési útvonalnak a kiürítéshez szükséges átbocsátóképesség mértékén túli leszűkítése	60 000	500 000
7.	Az épületek menekülési útvonalain éghető anyagú installációk, dekorációk, szőnyegek, falikárpitok, továbbá egyéb éghető anyagoknak az elhelyezéssel érintett fal- vagy a padló felületének 15%-ánál nagyobb mértékű részét borító elhelyezése (a beépített építési termékek és biztonsági jelek kivételével)	60 000	500 000
8.	Jogszabály, vagy hatóság által előírt, a tűz- vagy füstszakasz határon beépített tűz- vagy füstgátló műszaki megoldás megszüntetése, eltávolítása, működésének akadályoztatása	60 000	200 000
9.	Tűzoltóság beavatkozásának akadályozása	30 000	2 000 000
10.	Ha az építményben raktározott, tárolt anyag mennyisége meghaladja a vonatkozó jogszabályban megengedett tűzterhelési értékeket	60 000	2 000 000
11.	A következő időszakos villamos vagy villámvédelmi felülvizsgálat hiánya	100 000 /rendszer	1 000 000 /rendszer
12.	A kötelező időszakos villamos vagy villámvédelmi felülvizsgálati minősítő iratban feltárt – tűzveszélyes vagy soron kívüli, javítandó jelzéssel ellátott -hibák igazolt megszüntetésének hiánya	50 000 /rendszer	300 000 /rendszer
13.	A tűzoltást befolyásoló változások bejelentésének elmulasztása az állandó készenléti jellegű szolgálatot ellátó hivatásos tűzoltóság vagy önkormányzati tűzoltóság felé	30 000	1 000 000
14.	Egyéb tűzvédelmi jogszabályban vagy a TVSZ-ben foglalt előírások, tűzvédelmi szabványok előírásainak megszegése esetén	20 000	60 000
15.	Jogszabály által előírt hő- és füstelvezető rendszer létesítésének, üzemeltetésének, ellenőrzésének, felülvizsgálatának, karbantartásának hiánya, működésének akadályozása	100 000	1 000 000

2. melléklet:

KOCKÁZATI EGYSÉG KOCKÁZATI OSZTÁLYA

- **kockázati egység:**
az építmény vagy annak tűzterjedés gátlás szempontjából körülhatárolt része, amelyen belül a kockázati osztályt meghatározó körülményeket a tervezés során azonos mértékben és módon veszik figyelembe,
- **kockázati osztály:**
a tüzesetén a veszélyeztetettséget, a bekövetkező kár, veszteség súlyosságát, a tűz következtében fellépő további veszélyek mértékét kifejező besorolás,
- **mértékadó kockázati osztály:**
az építmény, az önálló épületrész egészére vonatkozó besorolás, amely megegyezik a kockázati egységek kockázati osztályai közül a legszigorúbbal,
- **önálló épületrész:**
a szomszédos épületrészekről statikailag független, tűz gátló szerkezettel elválasztott épületrész, amelynek kiürítése a szomszédos épületrészekben való áthaladás nélkül biztosított

OTSZ I. m.1. táblázat. A kockázati egység kockázati osztálya:

Kockázati egység:			
	A kockázati egység legfelső építményszintjén szintmagassága	A kockázati egység legalsó építményszintjének szintmagassága (m)	A kockázati egység legnagyobb befogadóképességű helyiségének befogadó-képessége,
	NM >30,00	NAK	MK 1-50
KOCKÁZATI OSZTÁLY „MK”			

OTSZ I. m.2. táblázat. A kockázati egységben tartózkodók menekülési képessége:

Kockázati egység:	
	Önállóan menekülnek
	NAK
KOCKÁZATI OSZTÁLY „NAK”	

OTSZ I. m.3. táblázat. Tárolási alaprendeltetésű kockázati egység tárolóhelyiségébentárolt anyagok, termékek, tárgya jellemzői

Kockázati egység:	
	Tűzveszélyes és nem tűzveszélyes osztályba tartozó anyagok és ilyenanyagból készített termék, tárgy; acsomagolás tűzvédelmi jellemzőitől függetlenül és tárolóhelyiségenként legfeljebb 100 l/kgmennyiségű robbanásveszélyes anyag
	AK
KOCKÁZATI OSZTÁLY „AK”	

OTSZ I. m.4. táblázat. Alaprendeltetés szerint

Kockázati egység:	(Lakóépület) -4000 m ² között.
	AK
KOCKÁZATI OSZTÁLY „AK”	

Tehát az épületek a kockázati egység kockázati osztálya: „MK”

MÉRTÉKADÓ KOCKÁZATI OSZTÁLY

- Az épület, az önálló épületrész és a speciális építmény mértékadó kockázati osztálya a (4) bekezdésben foglaltak kivételével megegyezik az abban lévő kockázati egységek kockázati osztályai közül a legszigorúbb kockázati osztállyal.
- Az épület, az önálló épületrész mértékadó kockázati osztálya a bekezdés szerint megállapított kockázati osztálynál eggyel szigorúbb kockázati osztálynak felel meg akkor, ha az épület, az önálló épületrész befogadóképessége meghaladja

a) NAK osztály esetén az 500 főt,

b) AK osztály esetén az 1500 főt,

c) KK osztály esetén a 3000 főt

Tehát az Intézmény a MÉRTÉKADÓ kockázati osztálya: „MK”

A kockázat mértéke szerint az épület, önálló épületrész, a speciális építmény és a kockázati egység:

- nagyon alacsony kockázati, NAK osztályba,
- alacsony kockázati, AK osztályba,
- közepes kockázati, KK osztályba vagy
- **magas kockázati, MK osztályba tartozik**

:

Kósa József tűzvédelmi előadó.
Bizonyítvány szám: P94 C086674

3. melléklet:

ENGEDÉLY TŰZVESZÉLYEL JÁRÓ MUNKA ELVÉGZÉSÉRE

Munkahely :

Tűzveszélyes tevékenységet is magába foglaló (építési, szerelési, javítási) munkavégzés helyszínén történt szemle alapján az alábbi tűzveszélyes tevékenység végzését, engedélyezem:

Helyszín:.....település.....utca.....házzám

Épületrész, helyiség, műhely, szabadterület
megnevezése:.....

Munkavégzés jellege, módja:.....

Felhasznált anyagok, eszközök:.....

A tevékenységet végző, személy, személyek, vállalkozás,
neve:.....

.....
Tűzvédelmi szakvizsga bizonyítvány száma,
érvényessége:.....

Megbízott, felelős neve beosztása:.....

Munkavégzés kezdete:.....

A munka befejezésének várható időpontja:.....

Nyilatkozat: a munkavégzés során a munkahelyre, tevékenységre vonatkozó, tűzvédelmi szabályzat, valamint az OTSZ 11. §. (1)-(10) pontjában előírt megelőző intézkedések, tűzoltó technikai eszközök biztosítása a munka megkezdésének, és végzésének alapfeltétele. A szabályok bármilyen mértékű megszegése a munkáltató részéről fegyelmi, a tűzvédelmi hatóság részéről szabálysértési, súlyosabb esetben büntető felelősségrevonást, von maga után.

A munkavégzéssel megbízott,
felelős személy aláírása

A munkavégzést elrendelő,
felelős személy aláírása

A munkavégzést követő tűzvédelmi szempontú átadás átvétel:

Az érintett munkaterület átvizsgálása során egybehangzóan megállapítjuk, hogy olyan rendellenességet, amely a későbbiek során tűzveszélyt jelentene nem találtunk.

.....
Átadó, neve , beosztása

.....
Átvevő, neve, beosztása

ÓBUDA 22-ES LAKÁSFENNTARTÓ SZÖVETKEZET